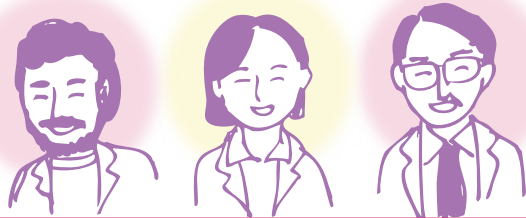


●咨询指南

- 日本天主教司教协议会难民移住移动者委员会
(J-CaRM 日本天主教难民移住移动者委员会)
电话: 03-5632-4441 邮箱: jcarm@cbcj.catholic.jp
- (札幌) 欢迎屋
电话: 011-222-6766 邮箱: sapporo.welcomehouse@gmail.com
- (埼玉) 公开屋 (埼玉教区国际交流中心)
电话: 048-827-0055 邮箱: open-house@nifty.com
- (东京) 天主教东京国际中心 CTIC
电话: 03-5759-1061 邮箱: info@ctic.jp
- (横滨) 横滨教区难民移住移动者委员会 EMCOM YOKOHAMA
电话: 045-315-7040 邮箱: encomyoko@gmail.com
- (名古屋) 共的会
电话: 052-953-9480 邮箱: tomonokai9480@gmail.com
- (大阪) 希纳匹斯 (大阪大司教区社会活动中心)
电话: 06-6941-4999 邮箱: sinapis-b@osaka.catholic.jp
- (广岛) 菲律宾人劳动者支援会 (菲律宾国籍以外的外国人也可)
电话: 090-7590-0215 (代表: 小松 公宽 Komatsu Kimihiro)
邮箱: k.komatsu@do.enjoy.ne.jp
- (福冈) 长崎教会管区技能实习生应对联络处
电话: 090-8838-8595 邮箱: brb05210@nifty.ne.jp



发行日期: 2017年2月25日

发行 天主教中央协议会难民移住移动者委员会

邮编: 135-8585 东京都江东区潮见 2-10-10 日本天主教会馆

电话: 03-5632-4441 传真: 03-5632-7920

邮箱: jcarm@cbcj.catholic.jp 网址: <http://www.jcarm.com>

技能实习制度

Q & A

技能实习制度 Q&A 中国語



当今, 从中国、越南等亚洲各国约有 20 万人的外国人技能实习生来到日本, 正在从事着以农业、水产、建筑业、制造业为中心 70 个以上的工种。《外国人技能实习制度》号称是向发展中国家转移技术, 为“国际社会做贡献”为目的的制度, 可实际上, 技能实习生却成为了填补日本人手不足和廉价的劳动力。

由于这个制度所造成的扣押保证金、违约金、低工资、长时间劳动、中间榨取、性骚扰、强制回国等各种各样的人权侵害事件, 而被国际社会视为“人身交易的温床”, 受到批判。

由于日本国会在 2016 年 11 月通过了技能实习正当规则化制度, 并为此制度的扩大与实施而制定了法律, 预计今后技能实习生的人数会越来越增多。



J-CaRM 日本天主教难民移住移动者委员会

●关于低工资、长时间工作的问题

Q1

每天从早上9点到晚上10点，算上加班干这么长时间，可每月基本工资到手的钱才5万日元，加班工资每小时400日元是以别的方法支付的。这样工资收入无法偿还来日本时的借款。请问该怎么办好呢？



A

在现在的制度里，劳动法同样适用于技能实习生，所以无论是工资还是最低工资都会受到保障。可是现在，房租水电煤气费等出现了不当地过高扣除，造成实际收入明显降低，加之有些单位加班工资没有按照规定支付。在这种情况下，把没有按照法律支付的那部分工资可以正当地向用人单位做出请求。不过若技能实习生本人直接向劳动基准监督署投诉的话可能会有各种各样的困难，所以在投诉时有必要在支援者的帮助下做好充分准备。



Q2

●关于派遣公司的剥削问题

为来日本，向本国的中介公司交了100万日元的押金，并且假若三年实习未中途回国的话就要支付500万日元的违约金，让实习生在这样的材料上签名。来日后实习的工种、工资等问题与来日前说的不一样，这样干的话根本无法偿还在国内的借款。请问该怎么办？



A

这是派遣公司与实习生本人之前的合同，属于派遣国法制上的问题，作为日本一方很难救助，从技能实习制度上讲，这是一个很大的问题。不过让你干与技能实习计划不一样的工种，工资支付不合法，针对在日本的违法行为等的救助办法是有的。可以通过NGO组织或外国人技能实习生机构等团体组织的帮助，变更实习实施单位从而有可能继续留在日本。振作起来，寻找出路吧！



●关于强制回国的问题

Q3

把目前对劳动条件的不满向雇主和监督管理的组合说了以后，第二天就被雇主说道：“解雇，马上回国。”请问这该怎么办呀？



A

技能实习生将不满向雇主反应或向外部机构寻求救助被通知到雇主时，雇主马上把实习生“强制回国”的事情时有发生。为防止“强制回国”，该怎样申诉，有必要做好慎重准备。当你感到要被强制送回国时，有必要尽早尽快地与专门支援团体或救助机关取得联系。如果来不及采取措施就被拉到机场时，向在机场出国检查的入国管理局的工作人员说明“是强制送我回国，我没有回国的意愿，还想留下来在其他的实施机关继续工作。”这样强制回国的行为有可能被制止。



●需要注意的事项

- 因技能实习生本人直接申诉可能会存在各种各样的困难，所以在寻求支援者帮助的同时有必要做好慎重准备。
- 日本天主教难民移住移动者委员会用网页的方式登载了各地区专业支援团体的名簿，首先请各位与下面介绍的天主教关系的团体相谈。

